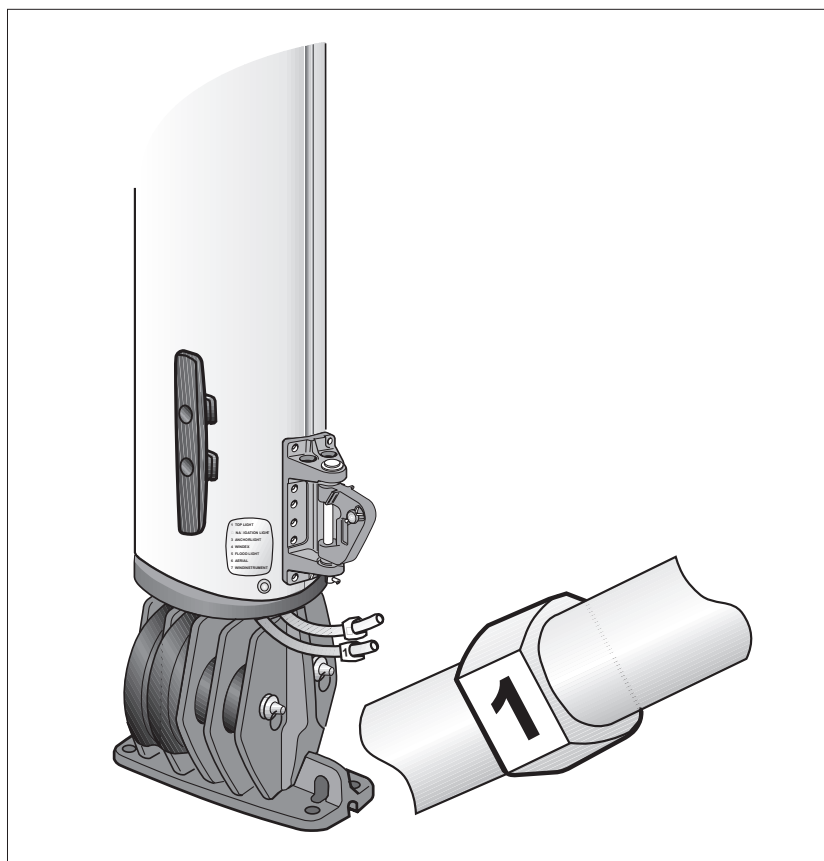
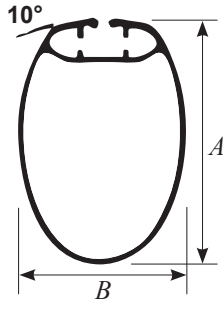
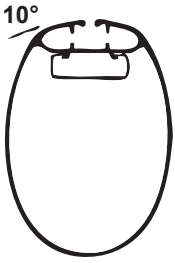
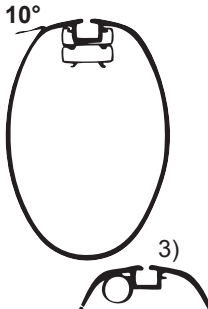
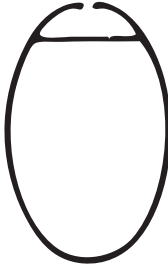


Instruktion för kabelmontering

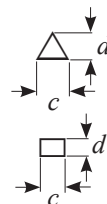


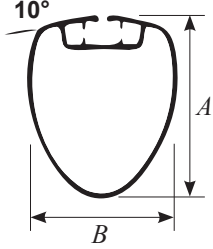
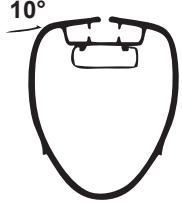
Eftermontering av kablar

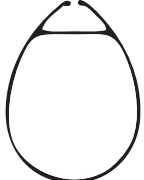
Bestäm med hjälp av nedanstående schema (se även nästa sida) mastens profiltyp. Utseendet hos mastens aktre del kontrolleras lättast vid masttoppen genom att lyfta på toppbeslaget. (Se sid. 2)

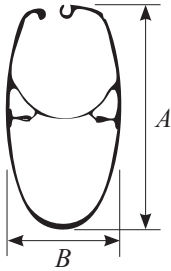
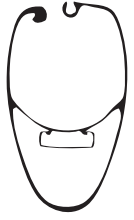
E profiler (Betr. D, P och R profiler se nästa sida).	 - 10° plogf. baksida - separata kabelutr.	 - 10° plogf. baksida - separata kabelutr. - spår för plastränna	 - 10° plogf. baksida - spår för plastränna - dubbla mark.linj.	 - rundad baksida (dock ej 122/85)
	INSTRUKTION 1A	INSTRUKTION 1B	INSTRUKTION 2	INSTRUKTION 3
A/B	Utrymme för kablar ¹⁾	Utrymme för kablar ¹⁾	Utrymme för kablar ¹⁾	Utrymme för kablar ¹⁾
122/85	-		Ej plastränna ²⁾	2 △ (13x15)
130/93	2 △ (15x15) mm	-	-	
138/95	2 △ (15x15)		Ej plastränna ²⁾	
155/104	2 △ (15x15)		-	
170/155	2 △ (15x18)	2 □ (15x16)	2 □ (9x12) ^{2) 6)}	
177/124	2 □ (15x20)	+	⁶⁾	-
189/132	2 □ (15x16)	15x50	⁶⁾	
206/139	2 □ (15x16)	(plastränna) ⁴⁾	⁶⁾	
224/150	2 □ (15x16)		⁶⁾	
237/162	2 □ (15x17)		⁶⁾	
274/185	-	-	2 □ (9x12) ^{2) 6)}	
321/171	-	-	Särskild instruktion 595-691-..., översändes på begäran	-
365/195	-	-		
126/85				2 □ (10x12)
147/95				2 □ (10x12)
162/104				2 △ (15x15)
178/115				2 △ (15x18)
216/139				2 △ (15x20)
239/162				2 △ (17x25)

1. "2 △ (cxd) mm" = två triangelformade utrymmen c d
 "2 □ (cxd) mm" = två rektangelformade utrymmen c d
2. 2 st. kablar max. Ø 9 mm kan limmas i segelrännan
3. Alt: kabelrör 512-118-01 Ø 35x32 (L=5000)
4. Plastränna: 535-608-01 (L=6000 mm)
5. Plastränna: 535-643-01 (L=6000 mm)
6. Även 2(l)x plastränna 535-607-01 16x52 (L=6000)



D profiler	 - 10° plogf. baksida - separata kabelutr. INSTRUKTION 1A	 - 10° plogf. baksida - separata kabelutr. - spår för plastränna INSTRUKTION 1B
A/B	Utrymme för kablar ¹⁾	Utrymme för kablar ¹⁾
109/88	2 Ø 10	
121/92	2 □ (15x10)	
129/100	2 □ (15x10)	-
137/113	2 □ (15x13)	
146/112	2 □ (15x13)	
160/132	2 □ (17x14)	2 □ (17x14) + 15x50 (plastränna) ⁴⁾

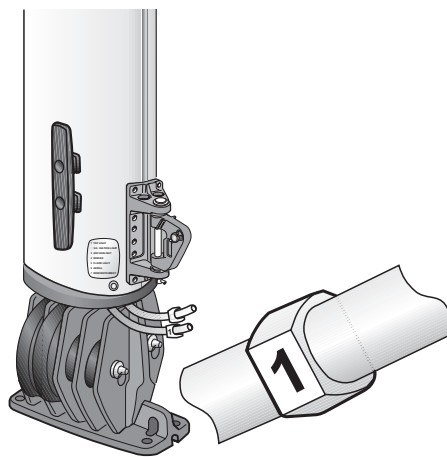
P profiler	 - päronformad tvärsikt. INSTRUKTION 3
A/B	Utrymme för kablar ¹⁾
75/53	2 △ (8x12)
90/65	2 △ (8x12)
100/73	2 △ (10x15)
111/81	2 △ (10x15)
123/90	2 △ (8x12)
137/100	2 △ (10x18)
152/111	2 △ (10x15)
169/123	2 △ (15x15)
188/137	2 △ (15x15)

FURLING	 INSTRUKTION 4	 INSTRUKTION 4
A/B	Utrymme för kablar ¹⁾	Utrymme för kablar ¹⁾
214/122	-	15x50 (plastränna) ⁵⁾
232/126	2 □ 28x28	-
260/136	2 □ 28x32	-
290/150	2 □ 28x35	-
324/169	Särskild instruktion 595-691-..., översändes på begäran	
370/192		

UNGERFÄRLIGA KABELDIMENSIONER	Diameter (mm)
Navigations/däcksljus	Ø 7 - Ø 8,5
Ankarljus	Ø 6,5
VHF	Ø 5 - Ø 10
Radar	Ø 12,5 - Ø 2
AP Navigator (Decca, Loran C)	Ø 6 (Ø 8)
Satellit Navigator	Ø 6

Märkning av kablar

För att underlätta vid mastning har Seldén Mast AB ett kabelmärknings-system.



MONTAGEINSTRUKTION 1A (D och E-profiler med sep. kabelutrymme)

1 Erforderlig utrustning

- Kablar
- Skumplastkuddar (slutna celler) (ca 20x20x20 mm)
- Skiftnyckel
- Borrmaskin
- Borr (diam.= ca 4 mm större än kabeldiametern)
- Vinkelbockat plattstål 15x1,5/ L=100
- 0,5 m klen lina (Ø 3-4 mm)
- (Silikon, endast genomgående master)

2 Förberedelser

Kabelrännan är öppen mot segelrännan (se fig. 1.A.1) utefter hela mastens längd (dock ej vid toppbeslag, däcksgenomföring och mastfot). Tag bort masttoppen genom att lossa låsmuttrarna på toppens översida och lyft toppen uppåt. Borra hål för kabeln mitt för kabelrännan och ca 50 mm under uttaget för toppbeslaget (se upp med befintliga kablar). Om möjligt väljes kabelrännan på den sida av masten där storfallet *inte* sitter.

För att minska risken för slitage borrar hålet snett och gradas väl. Några varv tejp runt kabeln bidrar också till en bättre genomföring. Se fig. 1.A.2. (För vissa kablar finns standardgenomföringar av plast). Genomföringar, i t.ex. spridarnivå, för däcksljus utföres på liknande sätt. I mastsconingen finns gjutna utgångshål, se fig. 1.A.3.

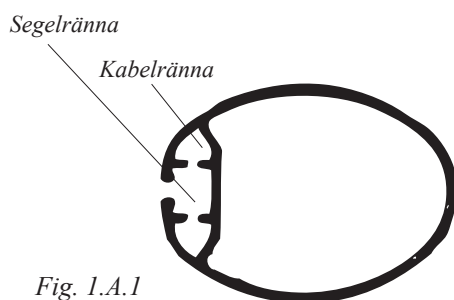


Fig. 1.A.1

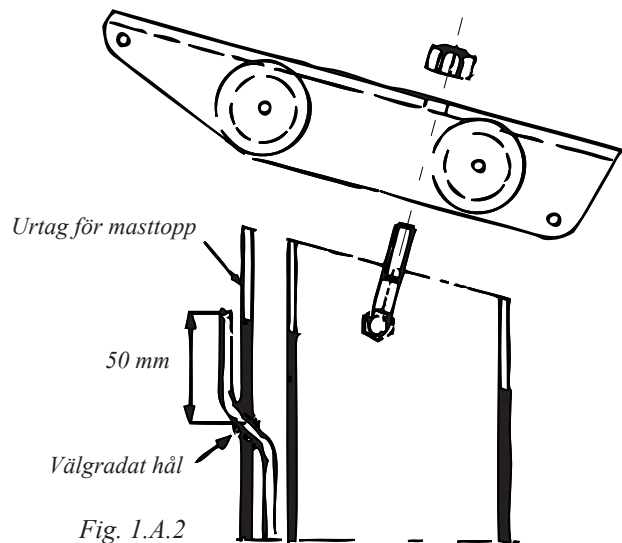


Fig. 1.A.2

3 Montage

Kabel drages genom kabelrännan från mastföten och upp. Detta sker med hjälp av en pilotlina, se fig. 1.A.3. Alternativt kan man enl. fig. 1.A.4, göra en ögla på kabeln. Placera en smal skruvmejsel genom ögla, dra kabeln upp till toppen. Kabeln dras genom hålet vid toppen. Detta underlättas om kabeln försetts med ovan nämnda ögla.

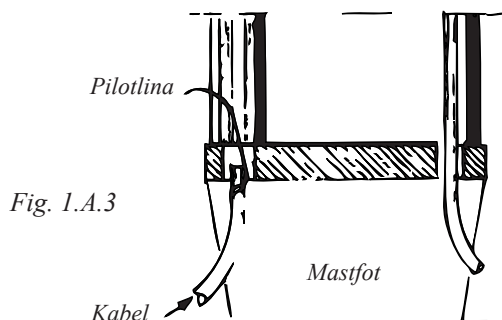


Fig. 1.A.3



Fig. 1.A.4

Bomfäste och segelintag passeras genom att pilotlinan dras förbi med hjälp av en lång ståltrådkrok. Segelintag, som är skruvade kan lätt demonteras. För att avlasta kabeln så att den inte hänger i genomföringen vid toppen och förhindra att den skramlar måste den låsas. Detta sker bäst genom att pressa in små skumplastkuddar (slutna celler). Kuddarnas storlek beror på hur stor plats kabeln eller kablarna upptar av kabelrännan. Prova först med 20x20x20 mm och och montera enligt nedanstående figurer 1.A.5a - 5c. Det kan vara lite knepigt i början men man lär sig snabbt tekniken. En kudde på varje ca 0,6 meter ger en tillfredställande låsning. Fördelen gentemot att limma fast kabeln är att kuddarna kan tas bort om man önskar demontera kabeln vid utbyte eller reparation.

Se sista stycket på denna sida.

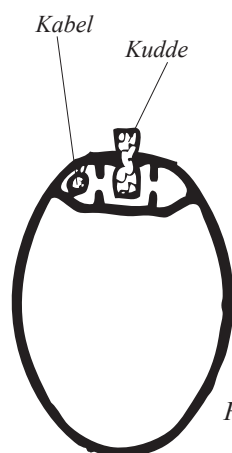


Fig. 1.A.5a

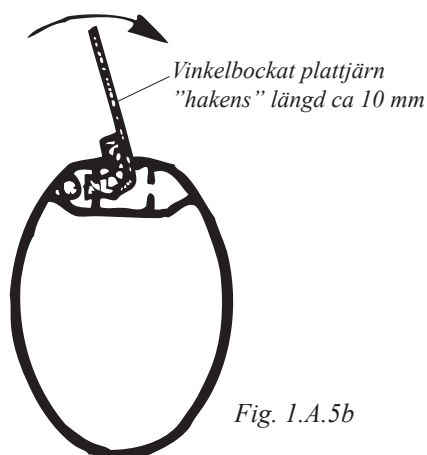


Fig. 1.A.5b

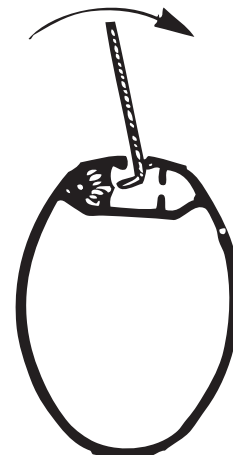


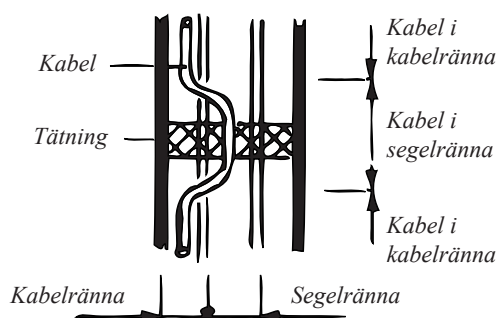
Fig. 1.A.5c

Utförande vid däcksgenomforing (för genomgående master)

Vid mastkragens överkant är kabelrännorna och segelrännan tätad med silikongummi. (De master som efter överenskommelse med kunden, ej tätas i detta område är försedda med en varningsdekal vid mastkragen: "Open conduits" se vidare instruktion 595-548-S, ej bif.) Denna tätning måste avlägsnas så att kabeln (ej pilotlina) skall kunna dragas förbi*). När kabeln är på plats måste denna tätning återställas. För att underlätta tätningen av kabelrännorna finns hål alldeles över eller under mastkragens överkant där tätningssmassan kan sprutas in.

Om befintliga kablar är limmade fodras inga speciella åtgärder. Om befintliga kablar är monterade med kuddar måste dessa tas bort för att få in den nya kabeln. Ta bort masttoppen (fig. 1.A.2). För in ett vinkelbockat plattjärn (fig. 1.A.5b) "nedanför" en kudde i taget (med början från masttoppen) och skjut kudden upp till masttrörets övre ände där den tas ut. Det är också möjligt att ta bort segelintaget och skjuta kuddarna dit. De befintliga kuddarna kan sedan användas att låsa både nya och gamla kablar med.

För klana kablar (max. ca. Ø 6,5 mm) kan vidstående utförande användas. Det är enklare att avlägsna befintlig tätning i segelrännan än i kabelrännan.



VY AKTERIFRÅN
SEKTION



MONTAGEINSTRUKTION 1B

(D och E-profiler med sep. kabelutr. + spår för plastränna)

a. Montage av kablar i separata kabelutrymmen

Utföres enligt Instruktion 1A.

b. Montage av kablar i de separata plastkabelrännorna

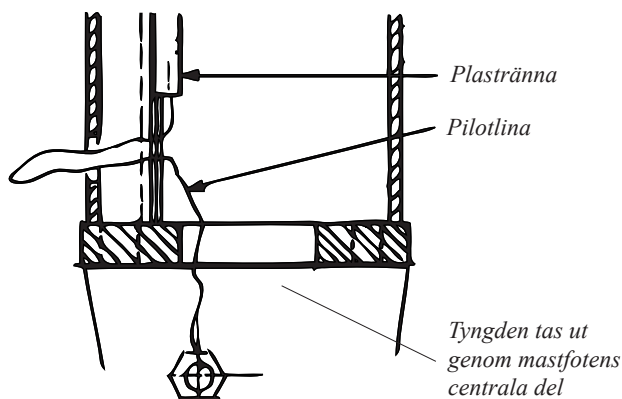
1 Erforderlig utrustning - kablar

- Kablar
- Skiftnyckel
- Borrmaskin
- Borr (diam.= ca. 4 mm större än kabeldiametern)
- (Silikon, endast genomgående master)
- (Ev. pilotlina (Ø 3-4 mm) av minst samma längd som masten)

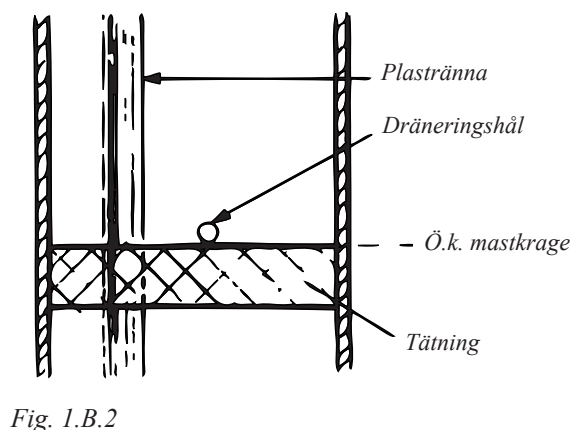
2 Utförande

Kablarna dras genom rännorna med hjälp av befintliga pilotlinor (Ø 3-4 mm). Saknas sådana linor, monteras de lättast med hjälp av en s.k. dragfjäder (ett långt bandstål som brukar användas av elektriker). Alternativt kan pilotlinan monteras med masten riggad. Försök staga båten så att den rör sig så lite som möjligt. Fäst en tyngd (mutter eller liknande) i linans ände och sänk ner den från toppen till mastfoten där den tas ut (fig. 1.B.1).

På genomgående master är kabelrännan dragen förbi den inre tätningen (se fig. 1.B.2). Parallellt med kabeln bör man dra en ny pilotlina för det fall man senare vill komplettera med ytterligare kablar.



Mast på däck



Mast genom däck

MONTAGEINSTRUKTION 2

(E-profiler med spår för plastränna och dubbla mark.linjer)

a. Montage av kablar i segelrännan

2 kablar max. diam. \varnothing 9 monteras (limmas) i hörnen på segelrännan, fig. 2.1.

1 Erforderlig utrustning - kablar

- Kablar
- Limflaska med pip, lim Cascol 1809
- Skruvmejsel
- Skiftnyckel
- Borrmaskin
- Borr (diam.= ca. 4 mm större än kabeldiametern)
- 0,5 m klen lina (\varnothing 3-4 mm)
- (Silikon, endast genomgående master)

2 Förberedelser

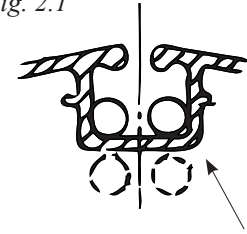
Tag bort masttoppen och borra utgångshål, ett vid maströrets övre ända enligt instruktion 1.A pkt. 2 och ett ca 50 mm ovanför mastfotbeslaget. Demontera segelintaget. Detta är festsatt med 2 skruvar (alt. 2 popnit) som blir synliga när den rörliga klaffen tas bort. Borra 2 st hål, genom segelrännans bakre vägg, vid segelintagets övre och nedre ände, se fig. 2.2.

3 Montage

Starta kabeldragningen från masttoppen. Knopa och tejpa fast en 0,5 m klen lina ca. 5 cm från kabelns ända. Drag med hjälp av snöret ner kabeln till det övre av de två hålen vid segelintaget, stick in kabeln i det övre hålet och tag ut den i det nedre, se fig. 2.2. Kabeln drages sedan ner till och ut genom hålet vid mastfoten. Vid bomfäste och segelintag kan pilotlinan/kabeldragningen vara lite besvärligt. Genom att göra en ögla på linan/kabeln (se fig. 1.A.4) och med hjälp av en ståltrådkrok går det dock ganska lätt att klara även dessa passager. För genomgående master måste tätningen av segelrännan vid mastkragens överkant avlägsnas för att sedan återställas efter avslutad kabeldragning. Se sid. 5.

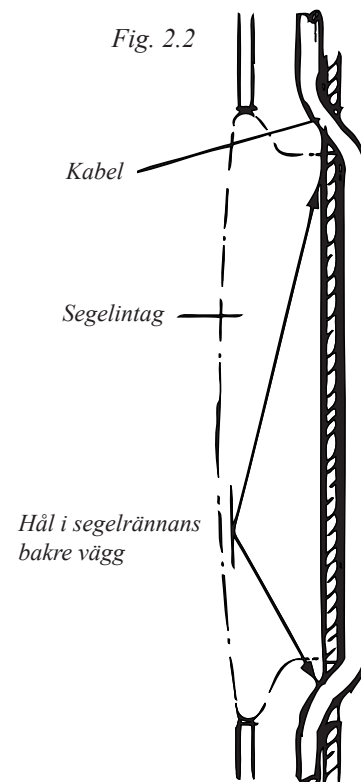
Kabeln limmas sedan fast enligt Instruktion 3. (Se sid 9). Observera att limningen måste utföras inomhus eller under torr väderlek. Låt limmet torka 24 timmar innan masten flyttas.

Fig. 2.1



Kabelns lägen vid passage av segelintag. (Jfr fig. 2.2)

Fig. 2.2



b. Montage av kablar i de separata plastkabelrännorna

Utföres enligt instruktion 1.B.b ”Kablar i separata plastkabelrännor”. Vid däckgenomföring hos genomgående master finns två utföranden.

Alt. 1

Plastrännorna (aktre + ev. främre) går obrutna genom tätningen i däcknivå.

Alt. 2

Plastrännan är avslutad ovan tätning i däcknivå. Kabeln passerar genom ett separat genomgångsrör i mastens centrum (äldre utförande).

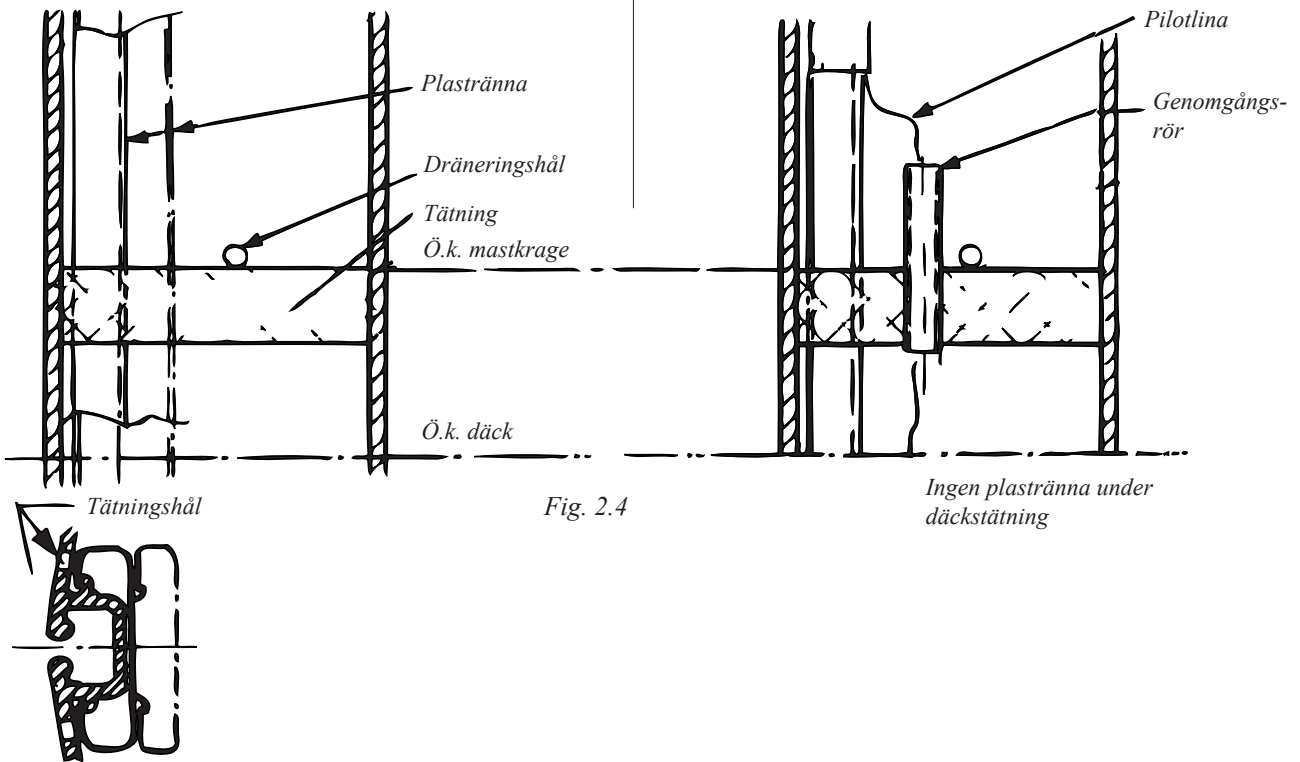


Fig. 2.4

Fig. 2.3

Typen av utförande kan kontrolleras genom inspektion via de två dräneringshålen på mastens sidor alldeles ovanför mastkragen.

- Alt. 1 Den aktre rännan kan ev. vara tätad. Om den måste utnyttjas avlägsnas tätningen genom de två tätningshålen, som finns under eller alldeles ovanför mastkragens överkant. Detta kan tyvärr vara mycket besvärligt. Kontakta Seldén Mast för råd. (Mastkragen måste eventuellt tillfälligt dras ner en bit på masten).
- Alt. 2 Kablarna dras genom rännorna med hjälp av befintlig pilotlina. Parallellt med kabeln bör man dra i en pilotlina för det fall man senare vill komplettera med ytterligare kablar. Saknas pilotlina måste en sådan monteras enligt Instruktion 1B punkt b2. Att få pilotlinan genom genomföringsröret är dock lite besvärligt. Genom dräneringshålen på mastens sida kan man dock med hjälp av en ståltrådkrok leda linan från kabelränna till genomföringsrör.

Vissa mastskoningar har genomgångshål för kablar vid mastens bakre del enligt fig. 1.A.3.

MONTAGEINSTRUKTION 3 (E-profiler med rundad baksida)

1 Erforderlig utrustning

- Kablar
- Limflaska med pip, lim Cascol 1809
- Skiftnyckel
- Borrmaskin
- Borr (diam.= ca. 4 mm större än kabeldiametern)
- 0,5 m klen lina (Ø 3-4 mm)
- (Silikon, endast genomgående master)

2 Förberedelser

Masttoppsbeslaget demonteras och ett utgångshål borrar vid masttoppen enligt Montageinstruktion 1.A punkt 2 (se upp med befintliga kablar). I mastskoningen finns gjutna utgångshål, se instruktion 1A fig. 1.A.3.

3 Montage

Kabeln drages genom kabelutrymrnet från mastfoten och upp (se Montageinstruktion 1A, fig. 1.A.3). Beträffande detalj vid däckgenomföring för genomgående master se Montageinstruktion 1A. Läg masten på två stöd med segelrännan upp och lite vriden enligt fig. 3.1. Sträck kabeln väl och lägg sedan en limsträng vid kabeln genom att föra limflaskans munstycke längs kabeln (se fig. 3.1).

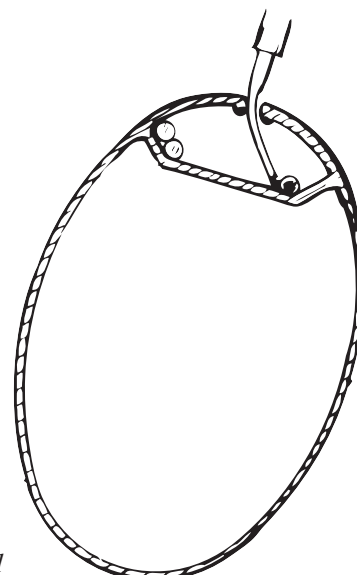


Fig. 3.1

Limning måste utföras inomhus eller i torr väderlek. Låt limmet torka ca. 24 timmar innan masten flyttas. Skall flera kablar monteras limmas de, om utrymmet tillåter, vid sidan av varandra med några timmars tidsmellanrum så att limmet kring intilliggande kabel hinner få viss hållfasthet.

För genomgående master återställs tätningen vid mastkragens överkant. Se sid. 5.



Överdosera inte. Cascol 1809 är ett skummande lim som vid överdosering kan fylla hela likrännan. Limma alltid på en torr yta. Kontrollera gärna doserings mängd vid sidan om masten eller i likrännan där segel inte hissas.

MONTAGEINSTRUKTION 4 (Konventionella master)

1 Erforderlig utrustning

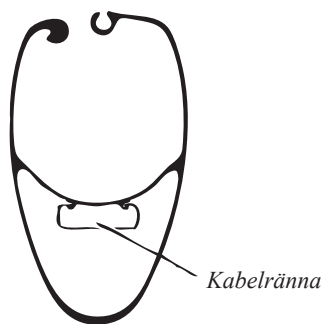
- Kablar
- Pilotlina (Ø 3-4 mm) av minst samma längd som masten
- Borr
- Borrmaskin (om kabel skall tas ut mellan topp och fot)

2 Utförande

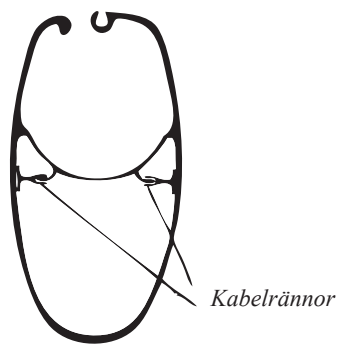
Kablarna dras genom rännorna med befintliga pilotlinor (kabelrännorna går obrutna genom däckstättning på genomgående master). Parallellt med den nya kabeln dras en ny pilotlina att använda vid ev. senare kabeldragning.

Vid montering av ny kabel i kabelränna med redan existerande kabel, kan den sistnämnda hindra vid dragning av den nya kabeln. Det kan då bli nödvändigt att dra ut den redan existerande kabeln (glöm ej att fästa en pilotlina i den innan den dras ur) och därefter dra igenom båda kablarna samtidigt. Vid masttopp och mastfot (eller strax intill) finns hål där kabeln kan tas ut.

På profiler TYP RB/RC 232/126, 260/136 och 290/150 kan kabeln relativt lätt tas ut mellan topp och fot. Utgångshålet borras med yttersta försiktighet så att befintliga kablar ej skadas. Lägg masten med framkanten upp så att kablarna lägger sig vid ena kanten av kabelutrymmet och borra sedan utgångshålet i den andra kanten. För att minska risken för slitage på kabeln borras hålet lite snett. Några varv tejp runt kabeln bidrar också till bättre genomföring. (Kablar som skall tas ut mellan topp och fot på TYP RA 190/94-214/122 och 235/116 måste förläggas fritt, det främre utrymmet. Sträck kabeln hårt för att förhindra skrammel).



TYP RA 190/94-214/122, 235/116



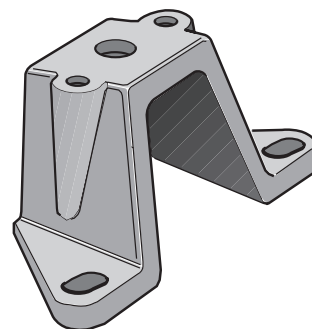
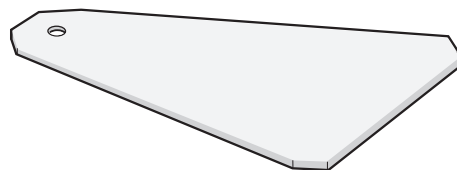
TYP RB/RC 232/126, 260/136, 290/150

Tillbehör

Vindexfäste

Vindexfäste avsedd för 15° lutning på toppen. Art. nr. 508-549-01

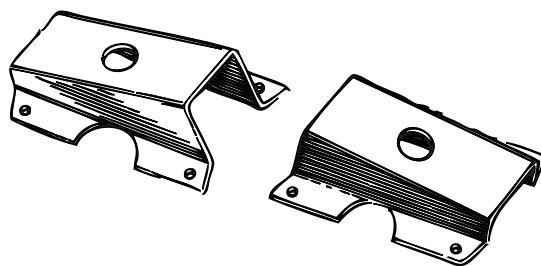
Vindex förlängare. Art. nr. 508-521-01



Antenn- och vindinstrumentfäste för 15° toppbeslag

Medium Art. nr. 508-563-01 (100 x 40 mm).

Stor Art. nr. 508-541-01 (180 x 65 mm)



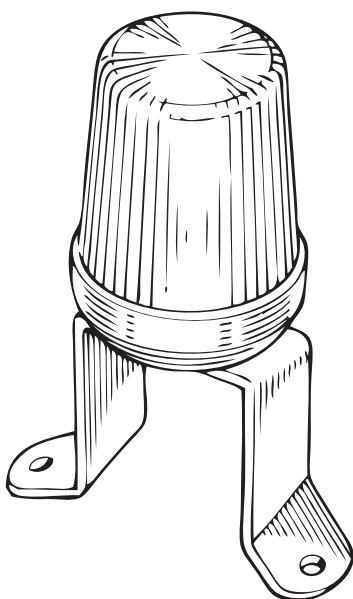
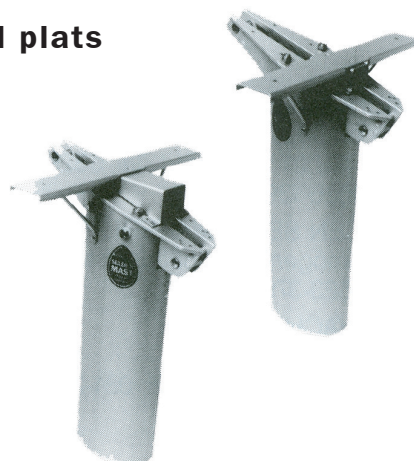
Antenn- och vindinstrumentplatta med plats för flera antenner och instrument

Medium. Art. nr. 508-556-01 (550 x 80) + 508-508-01.

Dito med stort fäste.

Art. nr. 508-556-01 (550 x 80) + 508-541-01.

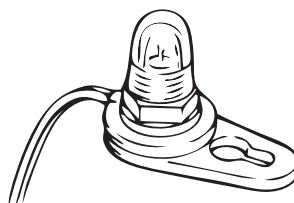
Större platta (800 x 80) Art. nr. 508-559-01.



Ankarlanterna

Art. nr. 526-163-01

Vindexbelysning



Art. nr. 526-153-01

3-färgs lanterna

(med eller utan ankarlanterna)

Art. nr.

med ankarlanterna: 526-021-02

utan ankarlanterna: 526-020-02



DINGHIESKEELBOATSYACHTS

Seldén Mast AB, Sverige
Tel +46 (0)31 69 69 00
Fax +46 (0)31 29 71 37
e-mail info@seldenmast.com

Seldén Mast Limited, UK
Tel +44 (0) 1329 504000
Fax +44 (0) 1329 504049
e-mail info@seldenmast.co.uk

Seldén Mast Inc., USA
Tel +1 843-760-6278
Fax +1 843-760-1220
e-mail info@seldenus.com

Seldén Mast A/S, Danmark
Tel +45 39 18 44 00
Fax +45 39 27 17 00
e-mail info@seldenmast.dk

**Seldén Mid Europe B.V.,
Nederländerna**
Tel +31 (0) 111-698 120
Fax +31 (0) 111-698 130
e-mail info@seldenmast.nl

Seldén Mast SAS, Frankrike
Tel +33 (0) 251 362 110
Fax +33 (0) 251 362 185
e-mail info@seldenmast.fr

**Seldén Mast Asia Ltd,
Hong Kong**
Tel +852 3572 0613
Fax +852 3572 0623
e-mail info@seldenmast.com.hk

www.seldenmast.com

Återförsäljare:

Seldénkoncernen är världens ledande tillverkare av master och riggsystem i kolfiber och aluminium för jollar, kölbåtar och displacementbåtar.

Våra välkända varumärken är Seldén och Furlex. Genom världssuccén Furlex rullfocksystem har vi byggt upp ett nät av fler än 750 auktoriserade återförsäljare som täcker alla marina marknader över hela världen. De ger dig snabb tillgång till service, reservdelar och kunnande varhelst du befinner dig.

Seldén och Furlex är registrerade varumärken tillhörande Seldén Mast AB.

